



Tina und die TTP-Erkrankung

Diese Broschüre erklärt auf einfache Weise, was während einer TTP-Episode im Körper passiert und welche möglichen Symptome bei einem Patienten mit TTP auftreten können.

Für weitere Informationen besuchen Sie:
www.seltenebluterkrankungen.de

MAT-DE-2304631 – V1.0-01/2024 – 347845

sanofi



Tina und die TTP-Erkrankung

FSC

Klimaneutral



Diese Broschüre erklärt auf einfache Weise, was bei einer TTP*-Episode im Körper passiert und welche Symptome bei einem Patienten mit TTP auftreten können. Das Heft beschäftigt sich hauptsächlich mit der sogenannten erworbenen TTP (aTTP). Neben der erworbenen TTP gibt es auch eine angeborene Variante (cTTP).

Weitere Informationen finden Sie auch auf der Website:
www.seltenebluterkrankungen.de

* TTP = Thrombotisch-thrombozytopenische Purpura

Hallo und herzlich willkommen, ich bin **Tina!**

Zusammen mit meinem Mann Bernd habe ich 3 Kinder: Noah, Simon und Paul. Und nicht zu vergessen ist unser liebster Fellfreund, Muffin.



Vor ein paar Jahren habe ich angefangen, Videos über meine Hobbys **Backen und Kochen** im Internet zu veröffentlichen.



Unsere Küche wurde zu meinem Atelier. Wer auf der Suche nach einem leckeren Gericht oder Backwaren ist, kann sich von meinen Vlogs inspirieren lassen. Es ist gerade Urlaubszeit, deshalb sind alle zu Hause, als ich mein neues Video aufnehme.

Wuselig, aber auch total gemütlich!

Ich bin fast fertig mit der Aufnahme
meines Videos,

**als mir plötzlich
schwindelig wird,**

so schlimm, dass ich zu Boden falle.



Muffin kommt sofort zu mir.
Auch Bernd sieht, was mit mir geschieht.

Er ruft schnell die **1-1-2!**

Benommen wache ich in einem **Krankenhausbett** wieder auf. Neben meinem Bett steht eine Maschine, an meinem Hals laufen Schläuche entlang.

Die Ärztin erklärt mir, dass die Maschine schlechte Substanzen aus meinem Blut entfernt und mir die guten wieder zurückgibt.

Dies wird als Plasmapherese bezeichnet.



Wir sind alle sehr schockiert über das, was passiert ist.

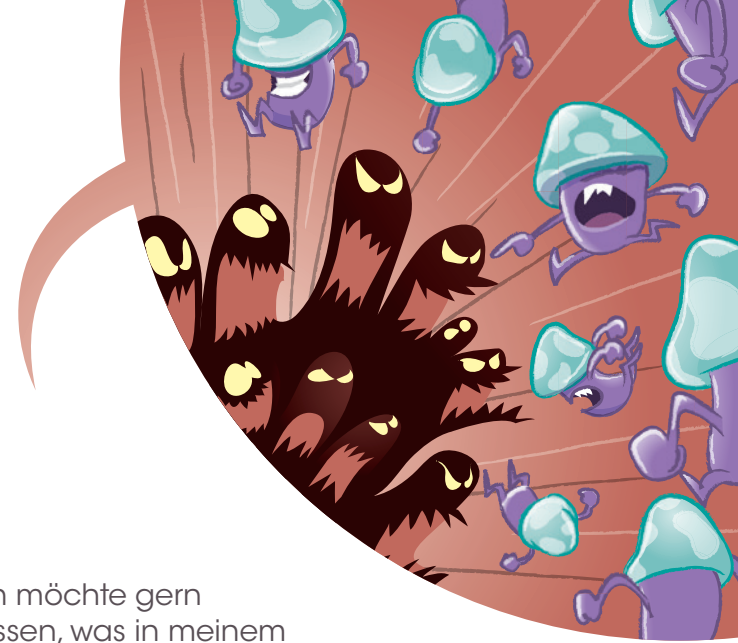


Ich möchte gern wissen, was in meinem Körper schief läuft.

Die Ärztin sagt, dass ich **TTP*** habe und erklärt:

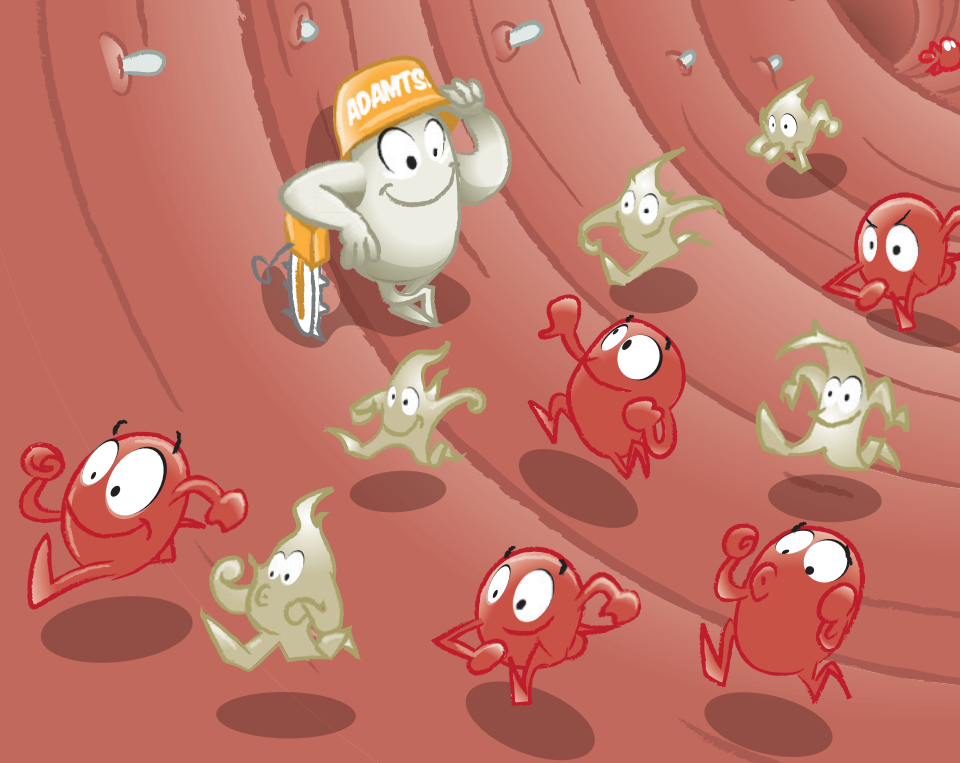
„In deinem Blut gibt es sogenannte **„Immunos“****, sie schützen dich normalerweise vor Eindringlingen und Krankheiten.“

* TTP = Thrombotisch-thrombozytopenische Purpura
** Die „Immunos“ im menschlichen Körper sind weiße Blutkörperchen



„Das Blut enthält weitere Helfer, wie z.B. die
‚Putzer‘, sie heißen auch **ADAMTS13**.

Sie kürzen ‚Fäden‘ in deinen Blutgefäßen, die
normalerweise dabei helfen, Wunden zu schließen.“



„Mit ihrer Arbeit sorgen die **‚Putzer‘** dafür, dass das Blut
nur dort verklumpt, wo es verklumpen soll.

So kann dein Blut mit allen Blutzellen, wie z.B. den roten
Blutkörperchen und den Blutplättchen (die sogenannten ‚Thrombos‘),
ungehindert durch deine Blutgefäße wandern, ohne dass diese

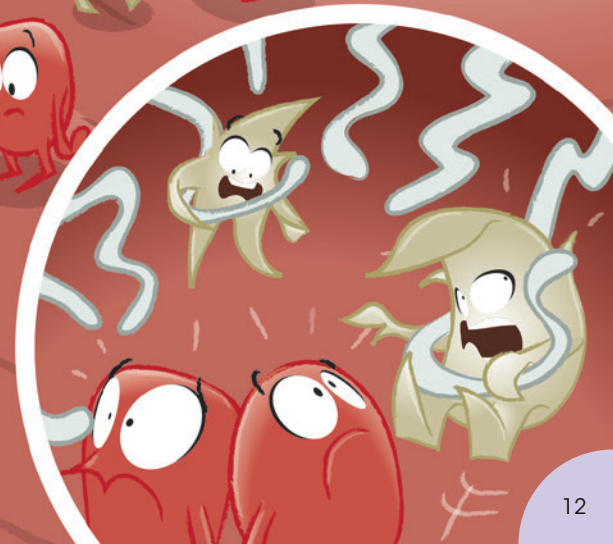
verstopfen.“

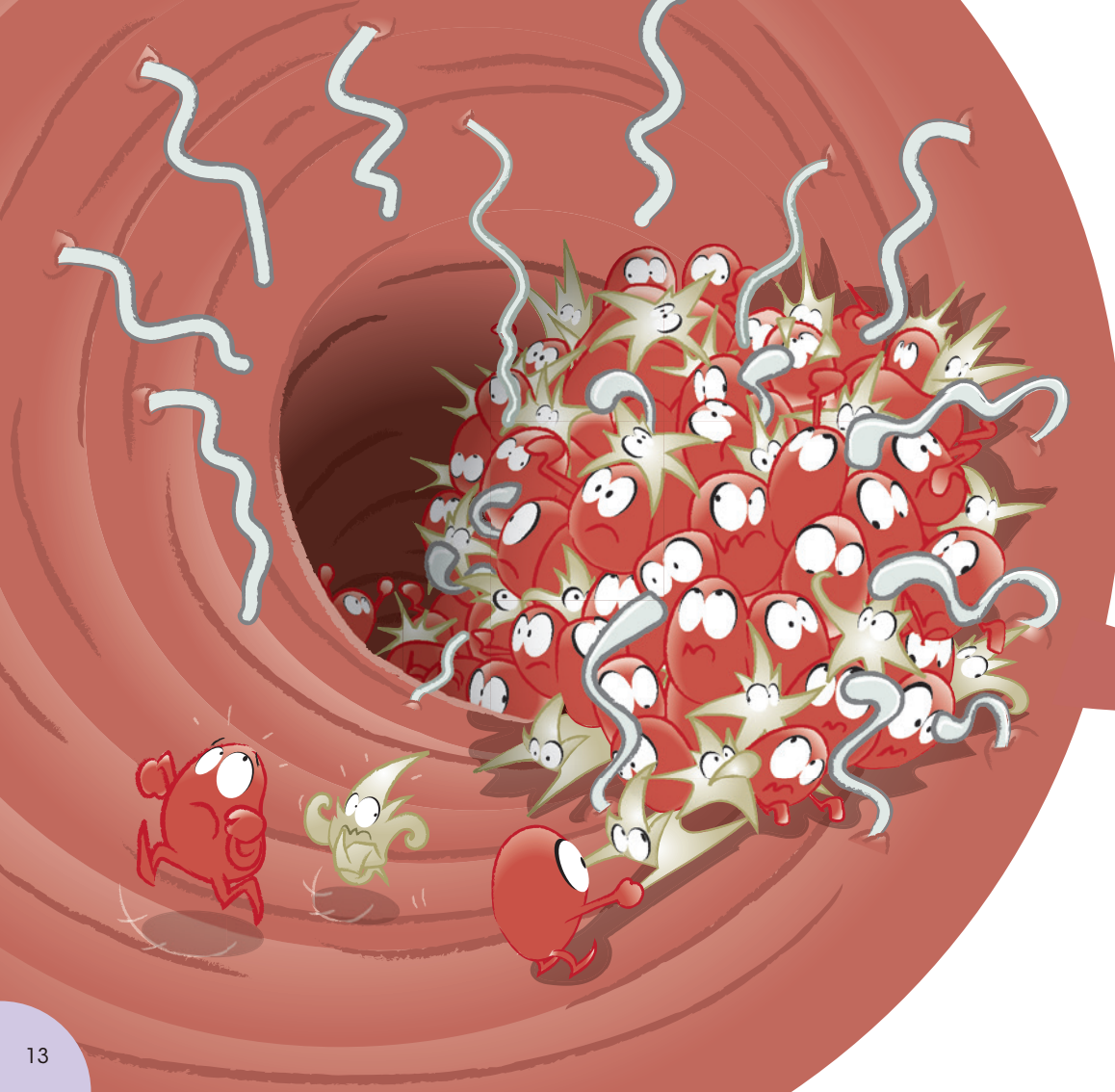
„Nun kann es aber passieren, dass in deinem Körper die **„Immunos“** fälschlicherweise auch die **„Putzer“** ausschalten.“



„In diesem Fall werden dann die ‚Fäden‘ immer länger und **„Thrombos“** können sich darin verfangen.

Nach und nach bilden sich daraus Gerinnsel, in denen sich dann auch rote Blutkörperchen verfangen.“





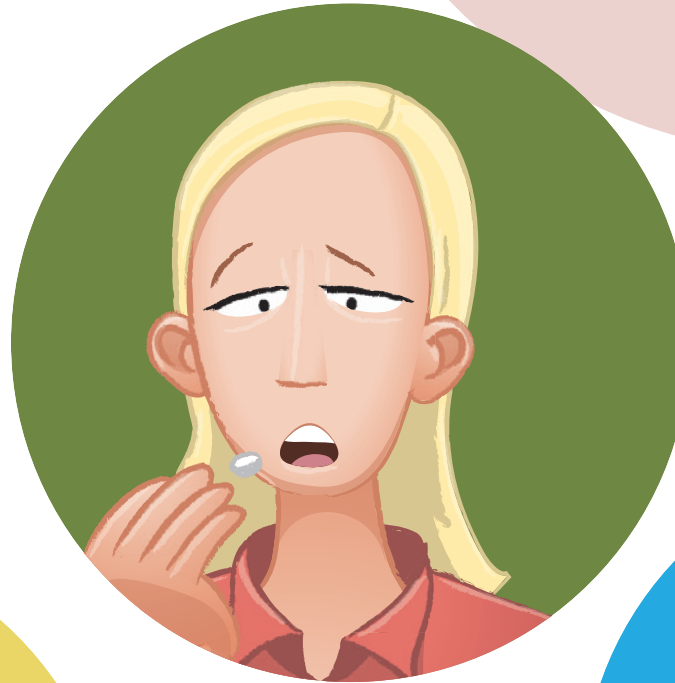
„Größere Gerinnsel verhindern dann, dass das Blut durch die Blutgefäße fließen kann .
Und **weil weniger Blut in deinen Kopf fließen konnte**, wurde dir **schwindelig**.

Dies kann das Ergebnis einer TTP-Episode sein.“



Das Problem mit meinem Blut kann
bei einer TTP-Episode z.B. dazu führen,
dass ...

schneller **Blutergüsse**
oder kleinere
(Ein-)Blutungen
entstehen ...



...oder dass ich mich
nicht wohlfühle oder
grippeartige
Beschwerden
bekomme.



...ich **Kopf-**
schmerzen habe ...
oder
verwirrt bin.





„Diese Medikamente sollen die
„Immunos“ davon
 abhalten, die **„Putzer“**
anzugreifen, und die
 Bildung von Blutgerinnseln
 verhindern.“

Als klar wurde, dass ich eine **TTP-Episode**
 hatte, bekam ich, neben der Plasmapherese,
 für mehrere Wochen auch Medikamente.



Wunderbar, jetzt kann ich endlich wieder
nach Hause gehen!

Als ich das Haus betrete, rennt Muffin
auf mich los, er freut sich so sehr, mich
wiederzusehen.

Von nun an werde ich genau darauf
achten, ob ich die **Symptome**
einer TTP-Episode
bereits **vorab spüre und**
erkenne, denn ...

...es ist möglich, dass ich
noch einmal so einen Anfall
bekomme.





Gelegentlich fühle ich mich noch sehr
müde.

Die Ärztin erklärte mir, dass man nach einer
TTP-Episode auch an
anhaltenden Beschwerden

wie z.B. Konzentrations- und/oder
Gedächtnisstörungen und Schmerzen in
Muskeln und Gelenken leiden kann.



Glücklicherweise kann ich jetzt wieder die Dinge tun, die ich
auch vor der TTP-Episode getan habe.

Ich bin jetzt schon wieder in meiner Küche mit
neuen Aufnahmen
beschäftigt. Aber ich beobachte meinen Körper
genau und achte darauf, wie ich mich fühle.



Und wenn ich eines
der Symptome
wiedererkenne
oder Zweifel habe, rufe
ich sofort
meinen Arzt
an.